

Ergebnisbericht zur Absolvent*innenbefragung

Lehreinheit Wirtschaftswissenschaften
Prüfungsjahrgang 2020

Inhaltsübersicht

1	ZIELE DER BEFRAGUNG	2
2	ZIELGRUPPE DER BEFRAGUNG.....	2
3	INTERPRETATION DER ERGEBNISSE	3
4	ERGEBNISSE DER LEHREINHEIT	4
4.1	Beschreibung der Stichprobe	4
4.2	Studienverlauf, Studienbedingungen	4
4.3	Übergangserfahrungen der Bachelor-Absolvent*innen	8
4.4	Situation nach Studienabschluss und Beschäftigungssuche	8
4.5	Derzeitige Tätigkeit und Beschäftigungssituation.....	8
4.6	Zusammenhang von Studium und Beruf sowie Arbeitszufriedenheit	9
4.7	Kontakt mit der Universität	10

1 ZIELE DER BEFRAGUNG

Im Wintersemester 2021/22 wurde zum wiederholten Mal eine hochschulweite Absolvent*innenbefragung an der Universität Osnabrück durchgeführt. In dieser umfassenden Befragung wurden vor allem Antworten auf die folgenden Fragestellungen gesucht:

- Wie bewerten die Absolventinnen und Absolventen ihr Studium in der Retrospektive?
- Wie gestaltet sich der Übergang vom Studium in den Beruf?
- In welchen Berufs- und Tätigkeitsfeldern sind die Absolventinnen und Absolventen tätig?
- Welche Arbeitsbedingungen haben die Absolventinnen und Absolventen?
- Passt die berufliche Tätigkeit zu den Studieninhalten?
- Wie beurteilen die Absolventinnen und Absolventen den Kompetenzerwerb durch das Studium und deren Nutzen im Berufsleben?

Der vorliegende Bericht beschreibt einige wichtige Ergebnisse der Lehrinheit Wirtschaftswissenschaften. Er wird durch einen gesonderten tabellarischen Bericht ergänzt, der die Antworten auf den größten Teil der Fragen enthält. Dieser tabellarische Bericht schlüsselt die Ergebnisse nach Studiengängen dieser Lehrinheit getrennt auf, sofern in den Studiengängen jeweils mindestens sechs Absolvent*innen geantwortet haben. Für eine vergleichende Einordnung der Resultate werden daneben die Gesamtergebnisse der Absolvent*innenbefragung an der Universität Osnabrück dargestellt.

Es werden für jede Lehrinheit eigene Berichte über die Befragungsergebnisse erstellt, sofern mindestens sechs Absolvent*innen an der Befragung teilgenommen haben. Weiterhin wird ein Bericht auf Hochschulebene erstellt, der die Befragungsergebnisse für die gesamte Universität zusammenfasst. Die Berichte und Tabellenbände stehen online frei zugänglich auf der Projekthomepage der Absolvent*innenbefragung zur Verfügung (<http://www.absolvent.uni-osnabrueck.de/>). Darüber hinaus können begründete Anträge für gesonderte Auswertungen an die Servicestelle gestellt werden, über deren Erstellung der Arbeitskreis Lehrevaluation befindet.

2 ZIELGRUPPE DER BEFRAGUNG

Die Befragung richtete sich an alle Absolvent*innen des Abschlussjahrgangs 2020, d.h. alle Personen, die im Wintersemester 2019/20 oder Sommersemester 2020 einen Studienabschluss an der Universität Osnabrück erworben haben. Sie ist eingebunden in das Kooperationsprojekt Absolvent*innenstudien (KOAB) „Studienbedingungen und Berufserfolg“, das vom Institut für angewandte Statistik, Kassel (ISTAT), koordiniert wird. Genauere Informationen über die Entwicklung des Fragebogens und das Vorgehen bei der Befragung finden Sie im Internet unter <http://www.absolvent.uni-osnabrueck.de>.

Von den insgesamt 2.472 Absolvent*innen des Prüfungsjahrgangs 2020 stammten 345 Personen aus der Lehrinheit Wirtschaftswissenschaften. Für alle Absolvent*innen dieser Lehrinheit lagen gültige Adressen vor bzw. konnten im Verlaufe der Befragung ermittelt werden. 133 Absol-

vent*innen nahmen an der Befragung teil, was einer Netto-Rücklaufquote¹ von 39 Prozent entspricht. 110 Fälle konnten in die Datenanalyse aufgenommen werden, darunter 69 Bachelor- und 41 Masterabsolvent*innen.

3 INTERPRETATION DER ERGEBNISSE

Was kann man daraus schließen, wenn sich beispielsweise bei einer Frage X 67 Prozent der Befragten als zufrieden äußern? Ist dieses Ergebnis problematisch oder eher positiv zu bewerten? Für eine solche Interpretation können verschiedene Vergleichsmaßstäbe herangezogen werden:

- Durch inhaltliche Erwägungen und Diskussionen kann man zu bestimmten (absoluten) Standards kommen, die festlegen, welche Ergebnisse als akzeptabel gelten und welche nicht. Hierbei werden die Besonderheiten der betreffenden Lehrinheit, ihrer Studiengänge und des Umfelds eine besondere Rolle spielen.
- Vergleiche mit den Ergebnissen aller Absolvent*innen der Universität ermöglichen die Identifizierung der relativen Stärken und Schwächen der eigenen Lehrinheit und deren Studiengänge. Ebenso können verschiedene Studiengänge einer Lehrinheit (falls existierend) verglichen werden. Hierzu sind die vergleichenden Darstellungen in den Tabellenbänden hilfreich.
- Bei wiederholten Befragungen ermöglicht die Betrachtung von Veränderungen der Ergebnisse über die Zeit, den (Miss-) Erfolg durchgeführter Maßnahmen zu prüfen. Da bereits zum siebten Mal eine Absolvent*innenbefragung durchgeführt wurde, stehen Vergleichswerte der Prüfungsjahrgänge 2007 bis 2019 zur Verfügung.

Die verschiedenen Betrachtungsweisen können sich bei der Interpretation ergänzen. Idealerweise führen Sie zu konkreten Zielvorstellungen, an welcher Stelle man mit welchen Prioritäten ansetzen will, um an den Schwächen zu arbeiten und Stärken zu erhalten oder ggf. sogar auszubauen.

Bei der Betrachtung der im Folgenden dargestellten Ergebnisse ist immer zu beachten, dass diese die subjektive Sicht der Absolvent*innen widerspiegeln. Außerdem ist zu berücksichtigen, dass die Ergebnisse immer nur auf den Antworten der Absolvent*innen basieren, die an der Befragung teilgenommen haben. Ob sich diese Antworten möglicherweise von der Gesamtheit aller Absolvent*innen unterscheiden, kann nicht mit Sicherheit gesagt werden.

¹ Die Netto-Rücklaufquote bezieht sich auf die Anzahl der Respondenten im Verhältnis zu den relevanten Absolvent*innen (Grundgesamtheit) abzüglich der nicht erreichbaren Absolvent*innen multipliziert mit 100.

4 ERGEBNISSE DER LEHREINHEIT

4.1 BESCHREIBUNG DER STICHPROBE

Das durchschnittliche Alter bei Abschluss des Studiums betrug 25 Jahre und lag somit ein Jahr unter dem Altersdurchschnitt aller Absolvent*innen dieses Jahrganges (26 Jahre). 48 Prozent der Teilnehmer*innen waren weiblich, 52 Prozent männlich. Zum Befragungszeitpunkt waren 9 Prozent der Befragten verheiratet, 52 Prozent lebten in einer Partnerschaft. Alle Absolvent*innen besaßen die deutsche Staatsangehörigkeit (100 %).

Die mit Abstand häufigste Art der Hochschulzugangsberechtigung war die allgemeine Hochschulreife vor Aufnahme des Studiums (97 %), gefolgt von der Fachhochschulreife (2 %) und der fachgebundenen Hochschulreife mit einem Prozent. Die Mehrheit der Absolvent*innen hatte die Hochschulzugangsberechtigung in Deutschland erworben (98 %). Einen beruflichen Abschluss vor Aufnahme ihres Studiums hatten 22 Prozent vorzuweisen, bei 78 Prozent davon stand dieser in einem hohen oder sehr hohen Zusammenhang mit dem gewählten Studienfach.

4.2 STUDIENVERLAUF, STUDIENBEDINGUNGEN

Die durchschnittliche **Abschlussnote** lag in der Lehreinheit Wirtschaftswissenschaften bei 2,2 und somit unter dem Durchschnitt von 1,9 aller befragten Absolvent*innen der Universität Osnabrück. Durchschnittlich haben die Absolvent*innen der Lehreinheit nach eigenen Angaben 7 Fachsemester bis zum Abschluss studiert. 28 Prozent der Absolvent*innen gaben an, ihr Studium in der **Regelstudienzeit** beendet zu haben; 1 Prozent war nach eigenen Angaben sogar schneller als in der Regelstudienzeit vorgesehen. Am häufigsten wurden die Abschlussarbeit (39 %), nicht bestandene Prüfungen (36 %) und zusätzliche Praktika (35 %) für eine Verlängerung des Studiums verantwortlich gemacht. 14 Prozent der Absolvent*innen führten an, während des Studiums ernsthaft erwogen zu haben, ihr Studium abzubrechen.

Weiterhin wurden die Absolvent*innen über den wöchentlichen **Zeitaufwand** für verschiedene Studienaktivitäten befragt. Während der Vorlesungszeit wurde dabei in der Lehreinheit Wirtschaftswissenschaften mit 15 Stunden pro Woche die meiste Zeit für den Besuch von Lehrveranstaltungen aufgewendet. In der vorlesungsfreien Zeit nahm die Vorbereitung von Prüfungen mit durchschnittlich 23 Wochenstunden die meiste Zeit in Anspruch.

2 Prozent der Befragten der Lehreinheit hatten während des Studiums Pflichtpraktika abgeleistet. 55 Prozent gaben darüber hinaus an, auch freiwillige **Praktika** absolviert zu haben. 68 Prozent der Absolvent*innen gingen einer nicht versicherungspflichtigen **Nebentätigkeit** nach. Eine Tätigkeit als **studentische und / oder wissenschaftliche Hilfskraft** haben 28 Prozent der Absolvent*innen während ihres Studiums ausgeübt. 21 Prozent aller Befragten hielten sich im Studium eine Zeit lang im **Ausland** auf. Die durchschnittliche Dauer aller Auslandsaufenthalte lag bei 22 Wochen. Als häufigste Zwecke eines Auslandsaufenthalts wurden ein Auslandssemester (89 %), ein Praktikum (5 %) oder Studienprojekt / Abschlussarbeit / Forschung (5 %) benannt.² 95 Prozent konnten ihre im Ausland erworbenen Leistungen zumindest zum Teil auf das Studium in Deutschland anrechnen lassen. 60

² Die Angaben beziehen sich auf den ersten Auslandsaufenthalt, da in der Gesamtstichprobe der Universität Osnabrück nur 37 Absolvent*innen einen zweiten Auslandsaufenthalt angegeben haben. Entsprechend fallen die Fallzahlen für die Lehreinheit Wirtschaftswissenschaften sehr niedrig aus.

Prozent erhielten eine Unterstützung während des Auslandsaufenthalts im Rahmen eines Förderprogramms.

Hinsichtlich der **Bewertung von Studienangeboten und -bedingungen** in der Lehrinheit Wirtschaftswissenschaften ergab sich folgendes Bild: Als gut oder sehr gut wurden insbesondere die Kontakte zu Mitstudierenden (89 %), die fachliche Qualität der Lehre (81 %) und die zeitliche Koordination der Lehrveranstaltungen (78 %) bewertet. Am seltensten wurden dagegen das Training von mündlicher Präsentation (6 %) sowie das Verfassen von wissenschaftlichen Texten (30 %) als gut oder sehr gut bewertet. Abbildung 1 zeigt die Bewertung der Studienbedingungen für die Lehrinheit Wirtschaftswissenschaften im Vergleich mit der gesamten Universität.

Bezogen auf die **Beratung und Betreuung im Fach** wurde von den Absolvent*innen die Betreuung der Abschlussarbeit am häufigsten mit gut oder sehr gut bewertet (78 %), während die individuelle Berufsberatung im Fach am seltensten (9 %) mit gut oder sehr gut bewertet wurde. Bezüglich der **Ausstattung im Fach** bewerteten 73 Prozent den Zugang zu EDV-Diensten und 73 Prozent die Verfügbarkeit notwendiger Literatur in der Fachbibliothek als gut oder sehr gut. Bei der **Beurteilung bibliothekarischer Angebote** im Hauptfach wurden Angebote und die Qualität von Schulungen zur Informationsrecherche von 53 Prozent, Öffnungszeiten der Fach-/Bereichsbibliothek von 92 Prozent und Arbeitsbedingungen der Fach-/Bereichsbibliothek von 69 Prozent als sehr gut oder gut bewertet. Hinsichtlich der **Vermittlung fachbezogener Fremdsprachenkenntnisse** gaben 24 Prozent an, gut oder sehr gut auf die englischsprachige Fachkommunikation und 37 Prozent auf den Umgang mit englischsprachiger Literatur vorbereitet zu sein. Hinsichtlich anderer Fremdsprachen gaben 5 Prozent an, auf die Fachkommunikation und 7 Prozent auf den Umgang mit Literatur in anderen Fremdsprachen gut oder sehr gut vorbereitet zu sein. Bei den **praxisbezogenen Studienelementen** ergab sich folgendes Bild: Die Aktualität der vermittelten Lehrinhalte bezogen auf Praxisanforderungen bewerteten 38 Prozent als gut oder sehr gut, gefolgt von den Lehrenden aus der Praxis (26 %) und den Angeboten zum Erwerb von Schlüsselkompetenzen (23 %).

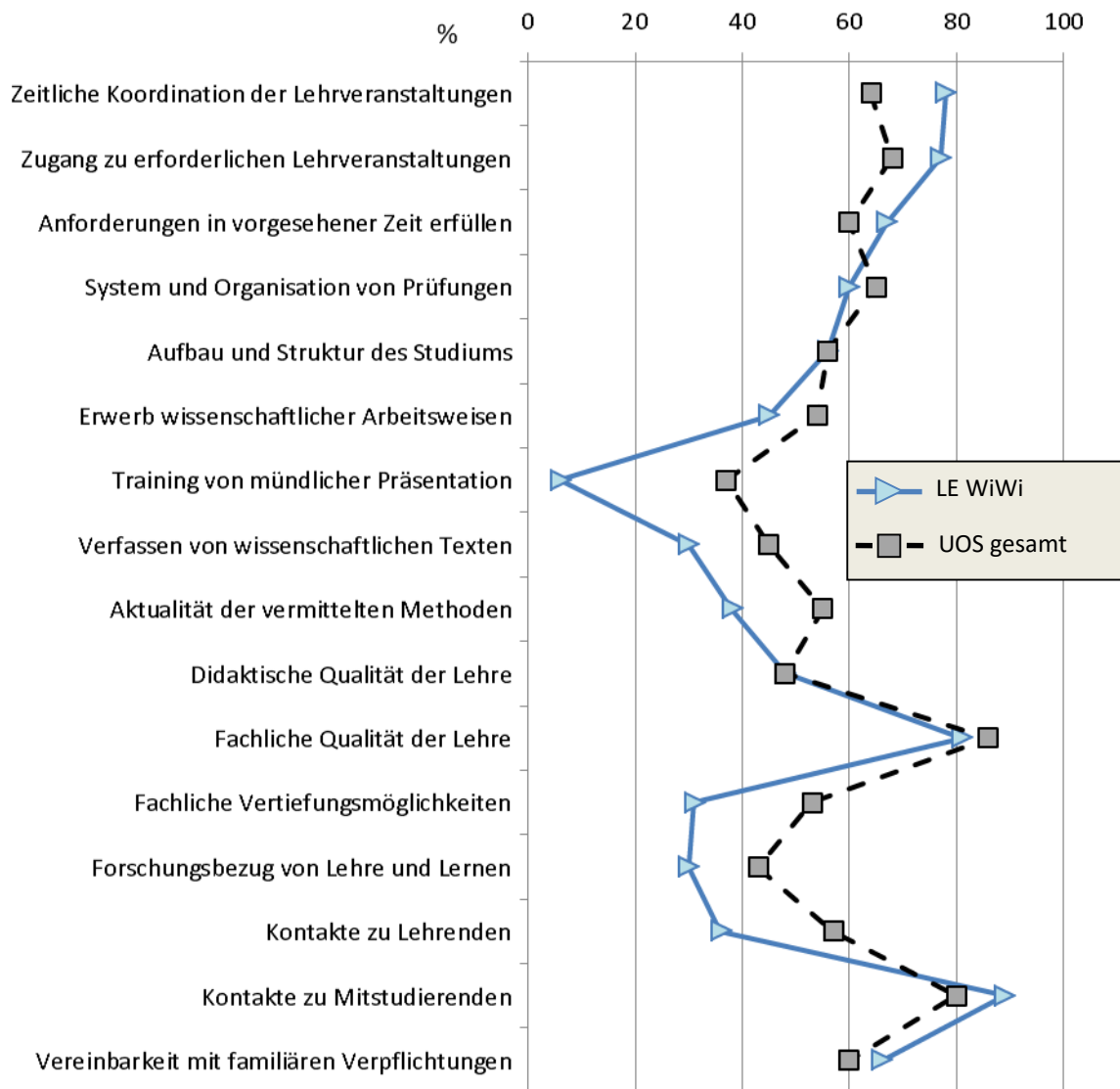


Abbildung 1: Bewertung der Studienangebote und -bedingungen im Vergleich der Lehrinheit Wirtschaftswissenschaften mit der Universität Osnabrück (Antwortskala von "1 = sehr gut" bis "5 = sehr schlecht"; abgebildet ist der prozentuale Anteil der Befragten, der die Antwortkategorien 1 oder 2 angekreuzt hat)

Von den **zentralen Service- und Informationsangeboten** der Universität Osnabrück wurde die Lernplattform Stud.IP mit 91 Prozent am häufigsten als gut oder sehr gut bewertet, gefolgt von der Studierenden Information Osnabrück (85 %) sowie der Universitätsbibliothek (85 %). Die Befragten wurden dazu aufgefordert, Angebote, die ihnen nicht bekannt waren oder die sie nicht genutzt hatten, nicht zu bewerten. Der höchste Unbekanntheitsgrad ergab sich für den Familienservice (80 %), PATMOS (80 %), das Gleichstellungsbüro (80%), die psychosoziale Beratungsstelle für Studierende (79%), den Gründungsservice der Osnabrücker Hochschulen (79 %), das Verzeichnis der überfachlichen Schlüsselkompetenzangebote „Studieren PLuS“ (79 %), das Zentrum für Lehrbildung (78 %) und die Alumni-Datenbank der Universität Osnabrück (78 %).

65 Prozent der befragten Absolvent*innen der Lehrinheit Wirtschaftswissenschaften gaben an, aus aktueller Sicht mit ihrem Studium insgesamt zufrieden oder sehr zufrieden zu sein. Anhand Abbildung 2 ist zu erkennen, dass die **Zufriedenheit** im Vergleich zur Vorjahreskohorte zumindest leicht zugenommen hat. 69 Prozent sagten, dass sie rückblickend (sehr) wahrscheinlich noch einmal

denselben Studiengang wählen würden, 63 Prozent dieselbe Hochschule (vgl. Abbildung 3). 10 Prozent würden rückblickend wahrscheinlich oder sehr wahrscheinlich nicht wieder studieren.

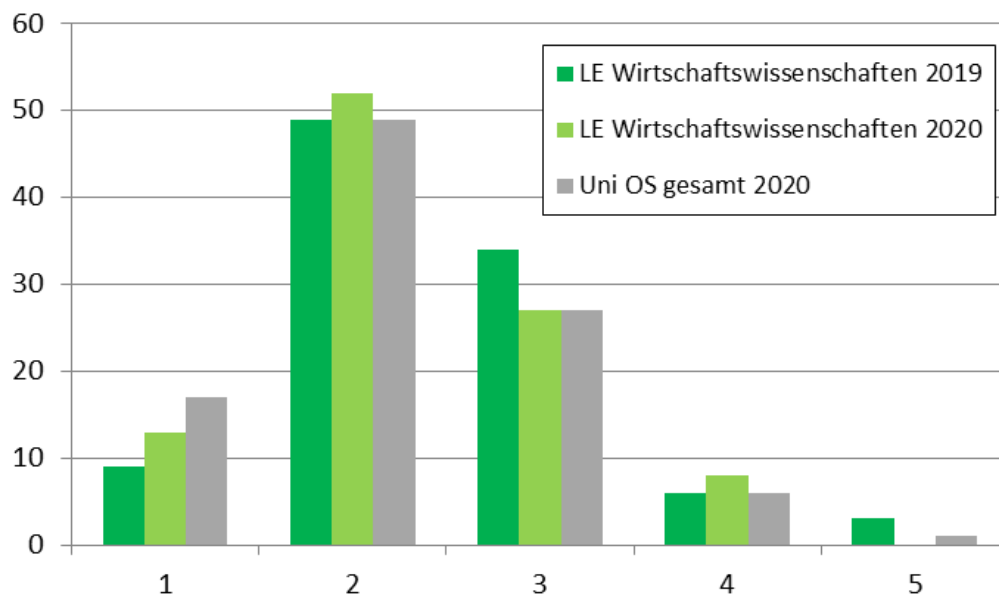


Abbildung 2: Gesamtzufriedenheit mit dem Studium; abgebildet ist die prozentuale Häufigkeit der jeweiligen Antwortkategorien (Antwortskala von "1 = sehr zufrieden" bis "5 = sehr unzufrieden")

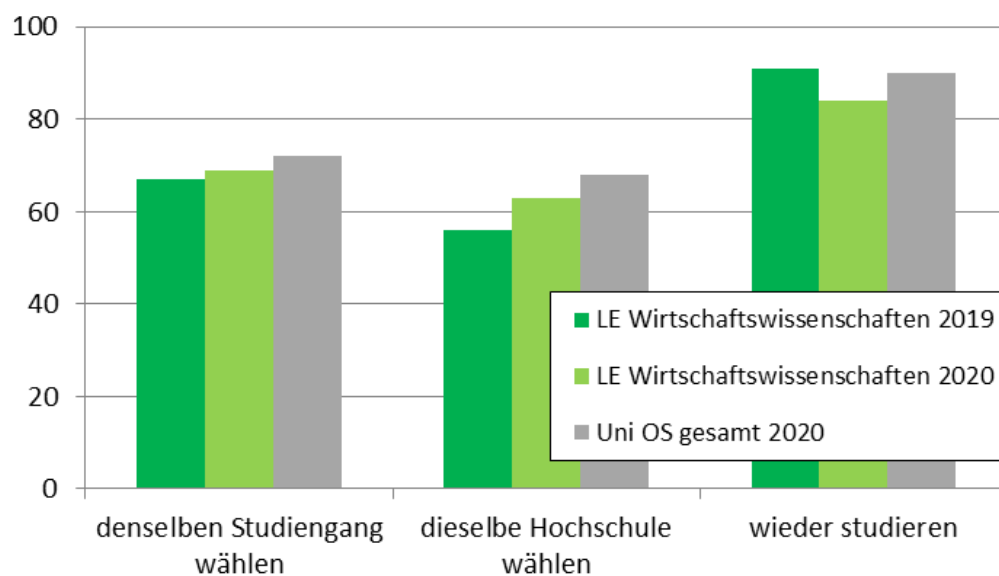


Abbildung 3: Rückblickende Studienentscheidung (Antwortskala von "1 = sehr wahrscheinlich" bis "5 = sehr unwahrscheinlich"; abgebildet ist der prozentuale Anteil der Befragten, der die Antwortkategorien 1 oder 2 angekreuzt hat)

4.3 ÜBERGANGSERFAHRUNGEN DER BACHELOR-ABSOLVENT*INNEN

Der größte Teil der befragten Bachelorabsolvent*innen (76 %) hat nach dem Bachelorabschluss ein **Masterstudium** aufgenommen, das in den überwiegenden Fällen noch andauert (92 %). 2 Prozent haben dieses Masterstudium bereits abgeschlossen, 6 Prozent haben ihr Masterstudium wieder abgebrochen. Des Weiteren planen 3 Prozent, ein weiteres Masterstudium aufzunehmen, haben dies aber zum Befragungszeitpunkt noch nicht realisiert. Von den übrigen Bachelorabsolvent*innen hat niemand ein weiteres Studium aufgenommen, das kein Masterstudium ist (0 %).

Vor allem entstand im Laufe des Bachelorstudium die Absicht, ein weiteres Studium aufzunehmen (42 %). Bessere Verdienstmöglichkeiten (95 %) waren, gefolgt von der Hoffnung die Chancen auf dem Arbeitsmarkt zu verbessern (92 %) und der Möglichkeit, zusätzliche Kenntnisse zu erlangen (92 %) , die wichtigsten **Gründe für diese Entscheidung**. Für 24 Prozent der Bachelorabsolvent*innen war mit der Aufnahme eines weiteren Studiums ein **Hochschulwechsel** verbunden. Maßgeblich für die **Auswahl der Hochschule** waren dabei das Profil des Studiengangs (81 %), der fachliche Schwerpunkt des angebotenen Studiengangs (81 %) und soziale Kontakte bzw. Freundeskreis (81 %), gefolgt von der Nähe zu Partner*in / Familie (74 %).

Erfreulicherweise erlebten die meisten befragten Bachelorabsolvent*innen (97 %) keine Schwierigkeiten beim Übergang in das weiterführende Studium.

4.4 SITUATION NACH STUDIENABSCHLUSS UND BESCHÄFTIGUNGSSUCHE

Nach dem Studienabschluss hat der größte Teil der Befragten (53 %) versucht, eine Beschäftigung zu finden. Von den Personen, die sich auf **Beschäftigungssuche** begaben, begannen 32 Prozent bereits vor Ende des Studiums damit, 46 Prozent begannen zur Zeit des Abschlusses, und 22 Prozent warteten bis nach dem Abschluss. Durchschnittlich dauerte die Beschäftigungssuche 4 Monate. Als Strategien bei der Stellensuche wurden von den Absolvent*innen in erster Linie die Bewerbung auf ausgeschriebene Stellen (97 %), die Nutzung von webbasierten Netzwerken (57 %) und die eigenständige Kontaktaufnahme zu Arbeitgebern (46 %) genannt.³ Die Bewerbung auf ausgeschriebene Stellen führte mit 67 Prozent am häufigsten zum Erfolg, gefolgt von der eigenständigen Kontaktaufnahme zu Arbeitgebern (11 %).

Die übrigen Absolvent*innen gaben an, keine Beschäftigung gesucht zu haben, da sie weiter studiert/promoviert haben (30 %), eine (neue) Beschäftigung gefunden haben, ohne zu suchen (11 %), einzig eine schon vorhandene Beschäftigung fortgeführt haben (3 %) oder eine selbstständige / freiberufliche Tätigkeit aufgenommen haben (1 %). 12 Prozent der Absolvent*innen haben eine **Promotion** begonnen.

4.5 DERZEITIGE TÄTIGKEIT UND BESCHÄFTIGUNGSSITUATION

Zum **Befragungszeitpunkt** waren 51 Prozent der Befragten ausschließlich erwerbstätig, 21 Prozent widmeten sich neben der Erwerbstätigkeit einem Studium. 25 Prozent studierten oder promovierten (3 %) ausschließlich.

Die Angaben beziehen sich im Folgenden nur auf die aktuell erwerbstätigen Absolvent*innen. Der Anteil unbefristeter **Beschäftigungsverhältnisse** unter den erwerbstätigen Absolvent*innen lag zum Befragungszeitpunkt bei 73 Prozent. 77 Prozent der Befragten waren Vollzeit beschäftigt. Das

³ Da hier Mehrfachantworten möglich waren, summieren sich die Häufigkeiten nicht zu 100 Prozent auf.

durchschnittliche Bruttomonatsgehalt betrug in der aktuellen beruflichen Situation ca. 3516,00 € für Vollzeitbeschäftigte. Der größte Teil der erwerbstätigen Absolvent*innen (66 %) ist am Hochschulstandort oder der Region, niemand (0 %) ist im Ausland beschäftigt.

4.6 ZUSAMMENHANG VON STUDIUM UND BERUF SOWIE ARBEITZUFRIEDENHEIT

Die Absolvent*innen wurden weiterhin dazu aufgefordert, das Ausmaß an vorhandenen **Kompetenzen zum Zeitpunkt des Studienabschlusses** einzuschätzen, sowie das Ausmaß, zu dem diese Kompetenzen in der aktuellen Tätigkeit gefordert werden. Besonders häufig wurde die Fähigkeit, eigenständig zu arbeiten, als in (sehr) hohem Maße geforderte Kompetenz angegeben (98 %), gefolgt von der Fähigkeit, zu planen und zu organisieren (95 %) und der Fähigkeit, Zusammenhänge zu erkennen (91 %).⁴ Ein Vergleich dieser vorhandenen und geforderten Kompetenzen findet sich im Anhang A des Berichtes.

Dass die im Studium erworbenen **Qualifikationen** im derzeitigen Beschäftigungsverhältnis mit in hohem oder sehr hohem Maße eingesetzt werden konnten, bejahten 36 Prozent aller erwerbstätigen Befragten. 9 Prozent gaben an, ihre erworbenen Kompetenzen nicht zu verwenden. Hinsichtlich der beruflichen Position sagten 77 Prozent der Erwerbstätigen, dass sie entsprechend ihrer Hochschulqualifikation beschäftigt seien. Dies trifft zudem bezüglich des Niveaus der Arbeitsaufgaben auf 75 Prozent und hinsichtlich der fachlichen Qualifikation (Studienfach) auf 61 Prozent zu. 20 Prozent hielten ihre Fachrichtung für die einzig mögliche oder beste Fachrichtung für ihre beruflichen Aufgaben. 59 Prozent sagten, dass eine andere Fachrichtung ebenfalls auf die beruflichen Aufgaben hätte vorbereiten können.

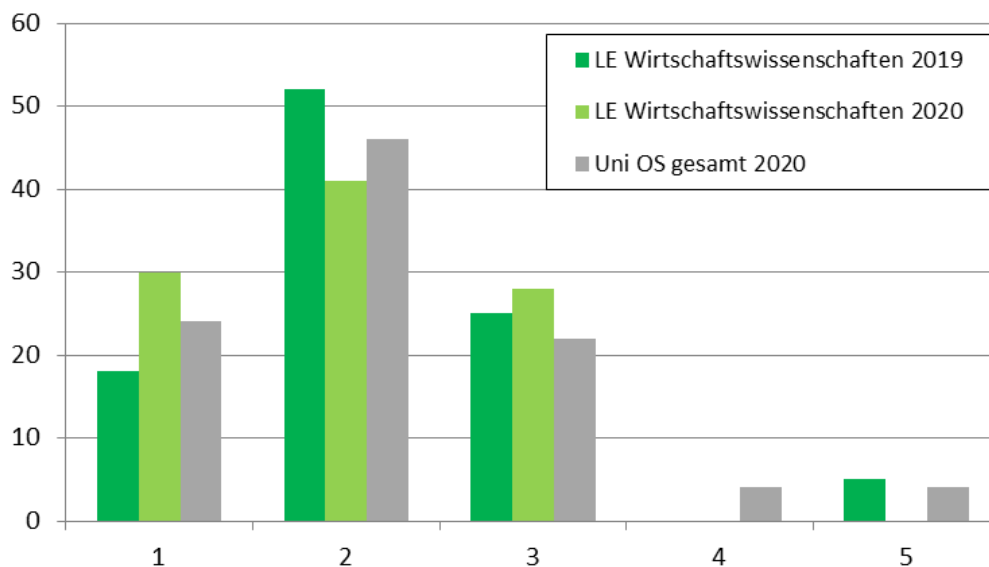


Abbildung 4: Gesamtzufriedenheit mit der beruflichen Situation (Antwortskala von "1 = sehr zufrieden" bis "5 = sehr unzufrieden"; abgebildet ist die prozentuale Häufigkeit der jeweiligen Antwortkategorien)

⁴ Da hier Mehrfachantworten möglich waren, summieren sich die Häufigkeiten nicht zu 100 Prozent auf.

Die berufliche Situation entspricht bei 38 Prozent der **Erwartung** zu Studienbeginn bzw. bei 58 Prozent der Erwartung zum Studienabschluss. Insgesamt zeigten sich 72 Prozent (sehr) **zufrieden** mit ihrer derzeitigen beruflichen Situation, wie Abbildung 4 verdeutlicht. Hierbei nahm der Anteil der mit ihrer beruflichen Situation sehr unzufriedenen Absolvent*innen im Vergleich zur Vorjahreskohorte um 5 Prozentpunkte ab. Weitere Einblicke in die Bewertung der beruflichen Situation der Absolvent*innen liefert eine Abbildung im Anhang B des Berichtes. Hier wird die persönliche Wichtigkeit verschiedener beruflicher Aspekte der tatsächlichen aktuellen beruflichen Situation gegenüber gestellt.

4.7 KONTAKT MIT DER UNIVERSITÄT

Zum Abschluss der Bewertung des Studiums an der Universität Osnabrück wurden die Befragten gebeten anzugeben, in welchem Ausmaß sie sich weniger bzw. mehr Kontakt als bisher in Bezug auf verschiedene Kontaktmöglichkeiten zur Universität Osnabrück erwünschten. Abbildung 5 ist zu entnehmen, welche Kontakte von den Absolvent*innen mehr als bisher erwünscht werden. In diesem Zusammenhang wurde von den Absolvent*innen die Kontakte zu anderen Absolvent*innen mit 54 Prozent am häufigsten genannt. Newsletter oder ähnliche Informationen aus der Hochschule wurden mit 9 Prozent am seltensten aufgeführt.

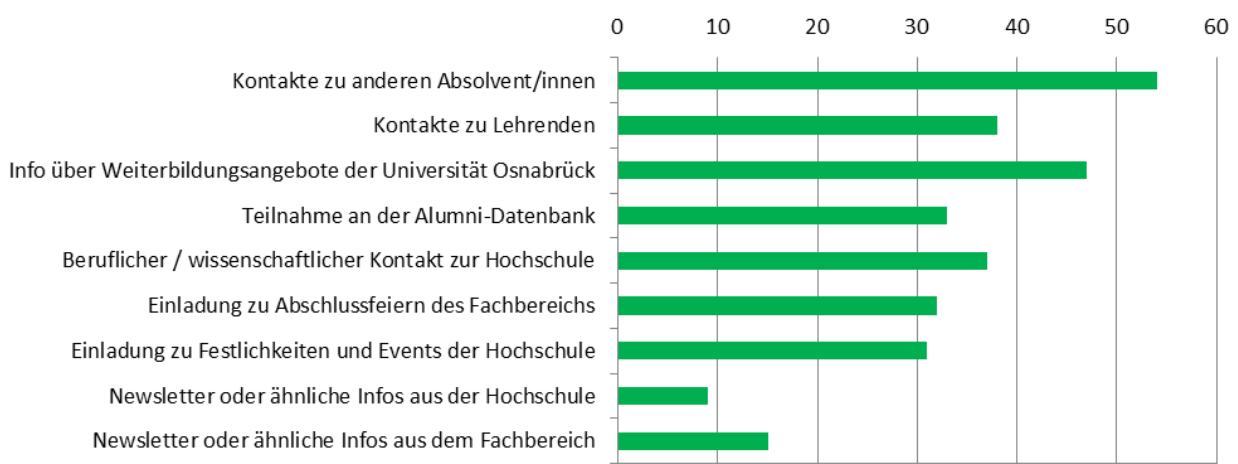


Abbildung 5: Erwünschte Kontakte zur Universität Osnabrück (Antwortskala von "1 = weniger als bisher" bis "5 = mehr als bisher"; abgebildet ist die prozentuale Häufigkeit der Antwortkategorien 4 und 5)

Wenn Sie Fragen oder Anregungen haben, wenden Sie sich bitte in der Servicestelle Lehrevaluation an:

Dr. Judith Rickers
oder

Tel.: 969 – 4041

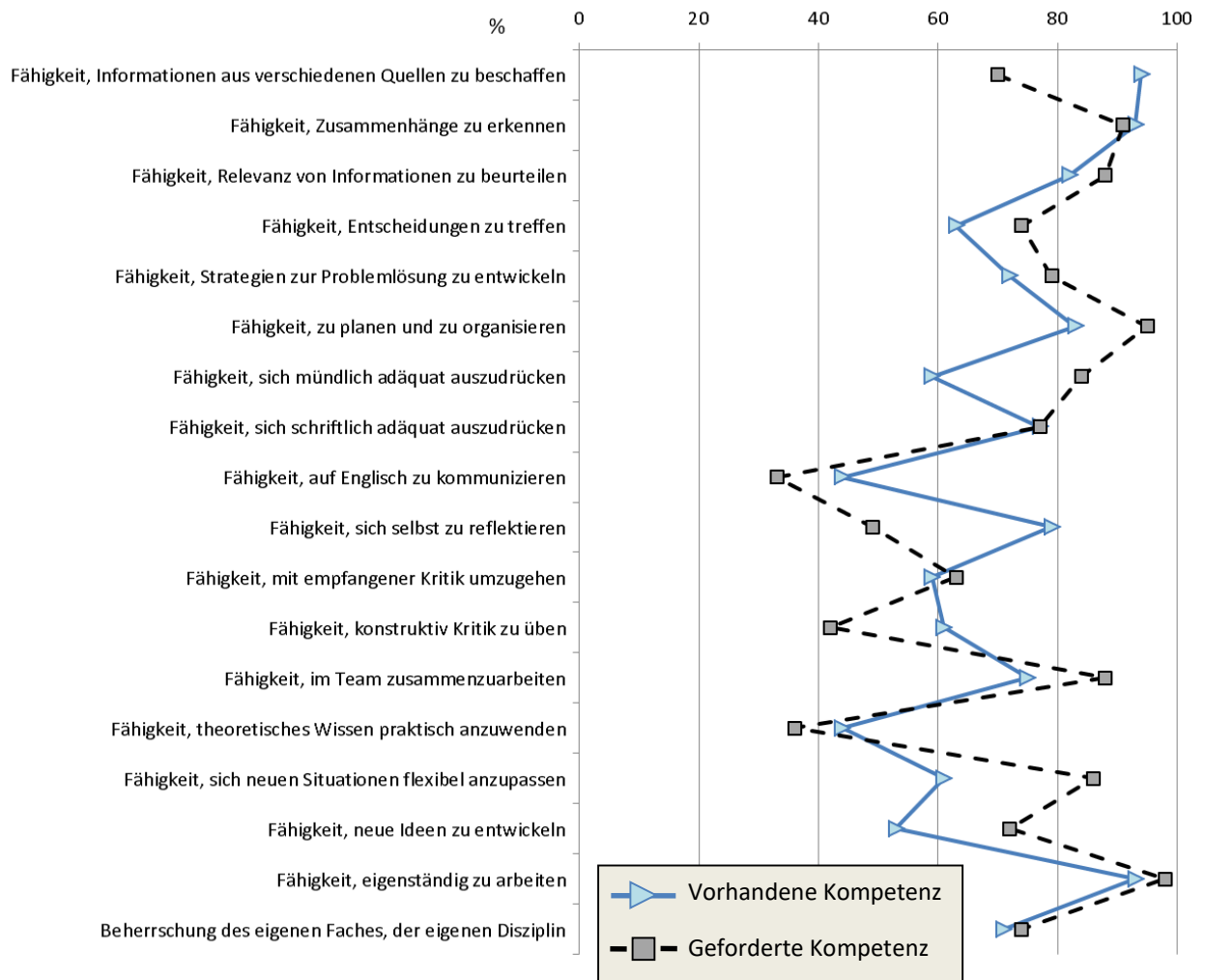
Email: judith.rickers@uos.de

Prof. Dr. Thomas Staufenbiel

Tel.: 969 – 4512

Email: thomas.staufenbiel@uos.de

Anhang A: Bewertung der nach dem Studium vorhandenen Kompetenzen und deren Erfordernis in der beruflichen Tätigkeit (Antwortskala von " = in sehr hohem Maße" bis "5 = gar nicht"; abgebildet ist der prozentuale Anteil der Befragten, der die Antwortkategorien 1 oder 2 angekreuzt hat)



Anhang B: Bewertung der individuellen Wichtigkeit verschiedener beruflicher Aspekte sowie deren Zutreffen auf die berufliche Situation (Antwortskala von "1 = sehr wichtig/in sehr hohem Maße" bis "5 = gar nicht wichtig/gar nicht"; abgebildet ist der prozentuale Anteil der Befragten, der die Antwortkategorien 1 oder 2 angekreuzt hat)

